

GALERIE CATHERINE PUTMAN

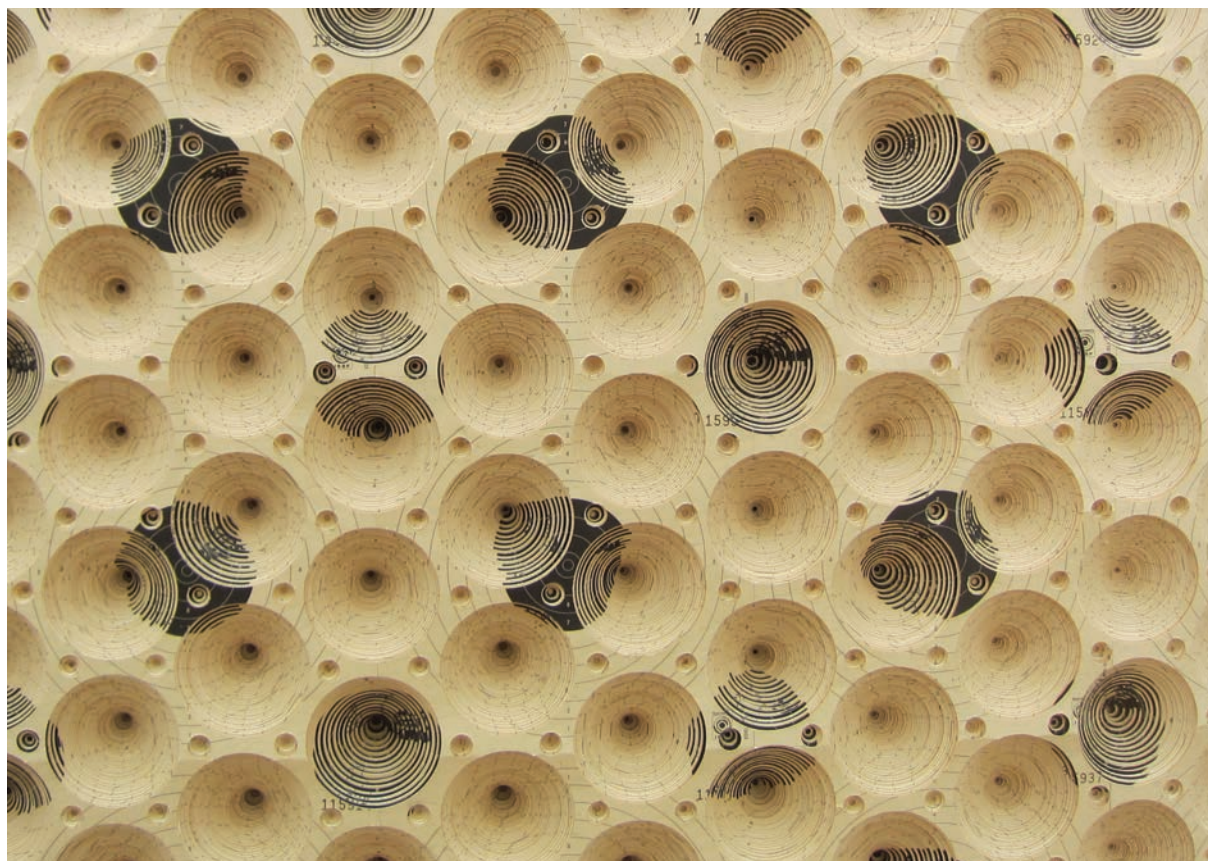
Carmen Perrin

Atmosphères

18 mai - 13 juillet 2019

Vernissage

samedi 18 mai de 16 à 20 heures



Carmen Perrin *Vers cibles, bougé* (détail), 2015 | cibles pour tir au pistolet perforées | 102 x 101 x 2,5 cm

À l'occasion de **Paris Gallery Weekend**,
la galerie sera ouverte dimanche 19 mai de 12 à 19 heures.

La galerie sera exceptionnellement fermée du 30 mai au 1er juin.

40, rue Quincampoix 75004 Paris | 1^{er} étage
T. +33 1 45 55 23 06 | Du mardi au samedi de 14 à 19 heures et sur rendez-vous
contact@catherineputman.com | catherineputman.com

La galerie Catherine Putman est heureuse de présenter *Atmosphères* la troisième exposition personnelle de Carmen Perrin.

Depuis les années 80, Carmen Perrin s'est imposée comme sculpteur.

Au début des années 90, elle commence à travailler en lien étroit avec l'architecture et le paysage. Actuellement, elle poursuit des collaborations sur des projets liés à l'espace public et mène, en parallèle, une recherche qui articule étroitement la pratique de la sculpture et celle du dessin.

Le lien fort entre ces deux pratiques tient à une question centrale dans toute l'œuvre de Carmen Perrin, celle de la tension. Le dessin chez elle répond à un processus intrinsèquement lié à une gestuelle, souvent répétitive, parfois presque chorégraphiée où l'idée de forces, physiques et optiques, est omniprésente.

Articulées avec une trame graphique qui délimite l'espace constructif de chaque dessin, les tensions, liées à l'utilisation de la couleur, sont au centre de ses dernières œuvres.

Dans *Elles vont et viennent*, 2019 et *S'encoublent*, 2019, Carmen Perrin cherche à faire apparaître des reliefs qui pénètrent dans un milieu simultanément opaque et translucide, lisse et strié.

L'idée de ces dessins est venue lors de la réalisation de croquis pour la fabrication d'une porte dont la structure en béton, très mince à certains endroits, laisse passer la lumière.

Cette réflexion autour du déplacement de la lumière a guidé le choix du crayon jaune.

Ces dessins émanent d'un travail lié à son regard sur l'architecture et à l'attention qu'elle porte aux découvertes de la physique contemporaine et de la biologie.

Expérimentant sans cesse de nouveaux procédés qui lui permettent de créer des œuvres perturbant notre perception sensorielle, Carmen Perrin a travaillé avec de la poudre de chantier bleu électrique déposée au cordeau pour réaliser l'œuvre *CLAC*, 2019.

À travers le geste bref et précis de la main qui crée une tension entre le cordeau chargé de poudre et la feuille en papier sur laquelle celle-ci va d'abord « exploser » puis se déposer, le dessin devient presque aussi sonore que visuel.

Dans d'autres œuvres la perception d'une image en couleur est perturbée par un motif géométrique ou un texte noirs, réalisés à la craie grasse, qui filtrent le regard.

Pour cette exposition Carmen Perrin a aussi réalisé une gravure, revenant à une pratique qu'elle avait expérimentée lors de ses études à l'École supérieure des beaux-arts de Genève. Avec la technique de l'eau-forte elle s'intéresse aux différents états d'une image sous la morsure de l'acide.

On retrouve également dans l'exposition des œuvres dont les tensions sont liées à la perforation. Deux d'entre elles sont réalisées avec des cibles industrielles assemblées et perforées dans la composition desquelles une couleur beige/peau s'articule avec le motif imprimé d'une cible pour pistolet. Dans l'une d'elle la cible est fixe et dans l'autre elle a bougé.

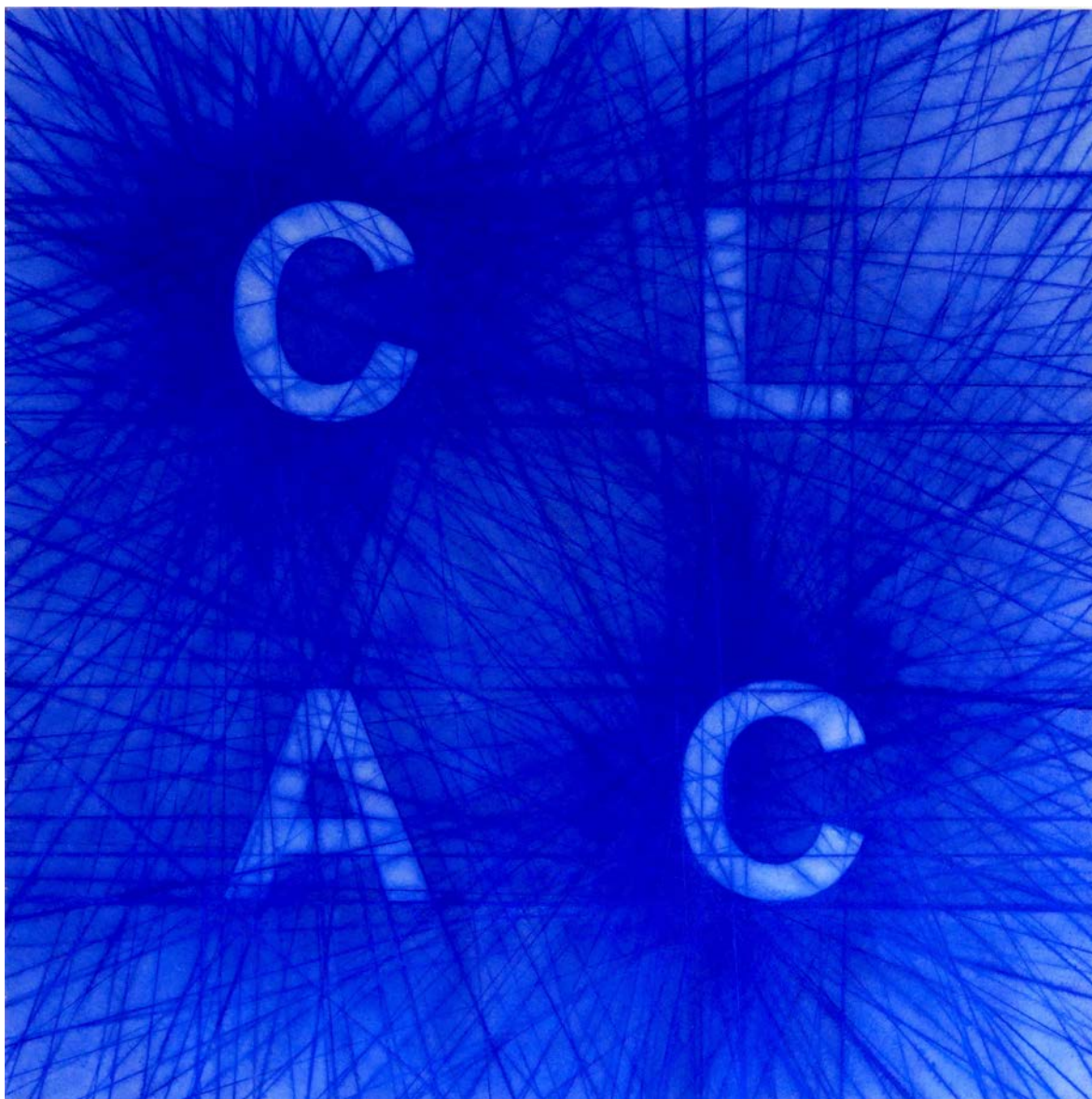
Les œuvres *Entrepiches* sont constituées d'une superposition d'images lenticulaires perforées qui laissent apparaître, à l'intérieur des espaces creusés par les emporte-pièces, des fragments de deux images colorées perceptibles successivement quand le spectateur se déplace.

Dans *Tracé tourné* et *Tourné collé*, des dessins au crayon et à la colle chaude sont réalisés sur un plateau circulaire, entraîné par un moteur, qui tourne plus ou moins vite au moyen d'une pédale guidée par l'artiste.

Chaque projet mène l'artiste sur un terrain d'expérimentations plastiques dont les règles de base naissent de la nécessité de renouveler des interactions entre le corps, la main, l'oeil, le matériau avec les forces qui les affectent.

Carmen Perrin est née à la Paz en Bolivie, elle vit et travaille à Genève.

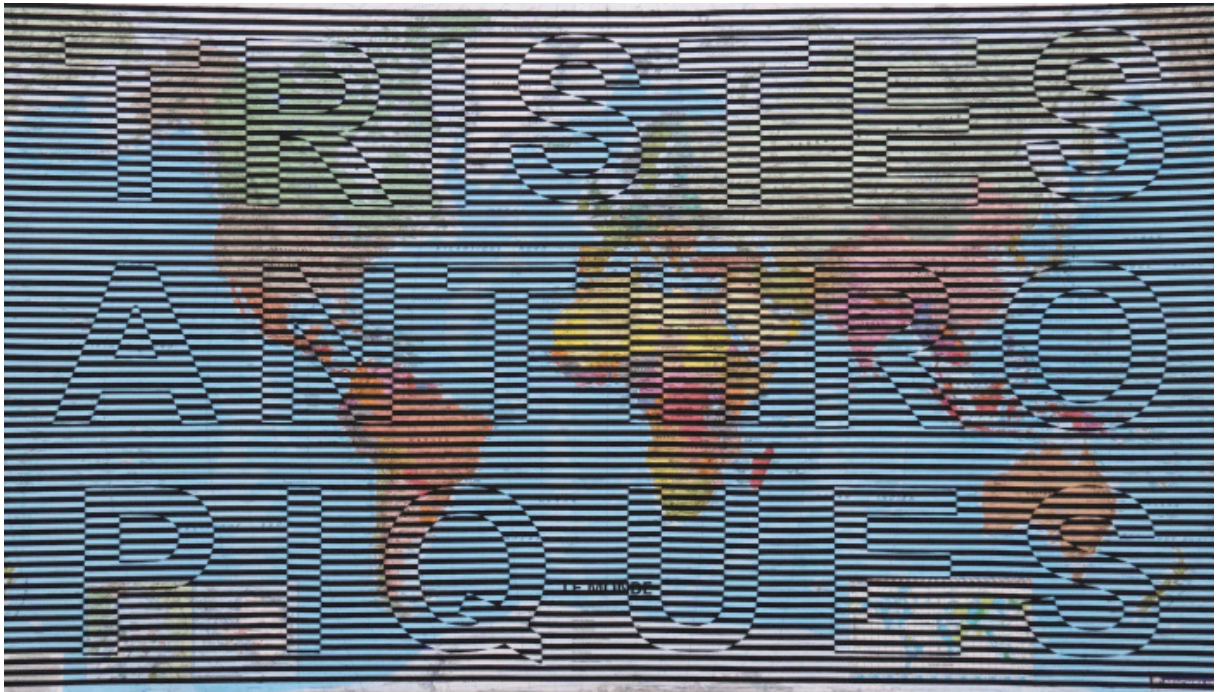
En 1960, alors qu'elle a 7 ans, son père Alberto décide de s'exiler avec toute sa famille en Suisse d'où il est originaire par le biais paternel. Dans la cité de Calvin, Carmen Perrin a effectué toute sa scolarité et ses études artistiques. En 1981 elle obtient son diplôme à l'École supérieure des beaux-arts de Genève et en 1986 elle commence à enseigner dans cette institution. Dans le courant de cette même année, elle participe à une exposition au Musée Cantini à Marseille et s'y installe pour y vivre et y travailler pendant 8 ans. En 1993 elle obtient la Bourse Landys et Gyr qui lui permet de vivre et d'occuper un atelier pendant une année à Londres. Elle y séjournera pendant 2 ans. Actuellement elle vit et travaille à Genève et occupe aussi régulièrement un atelier en France. En 2005, elle décide d'interrompre sa pratique de l'enseignement pour se consacrer entièrement à sa recherche artistique. En 2014 elle est nommée membre du comité de patronage de la Distinction romande d'architecture 2014 (avec Daniel Berset, conseiller fédéral, Philippe Biéler, président central de Patrimoine suisse et Werner Jeker, graphiste).



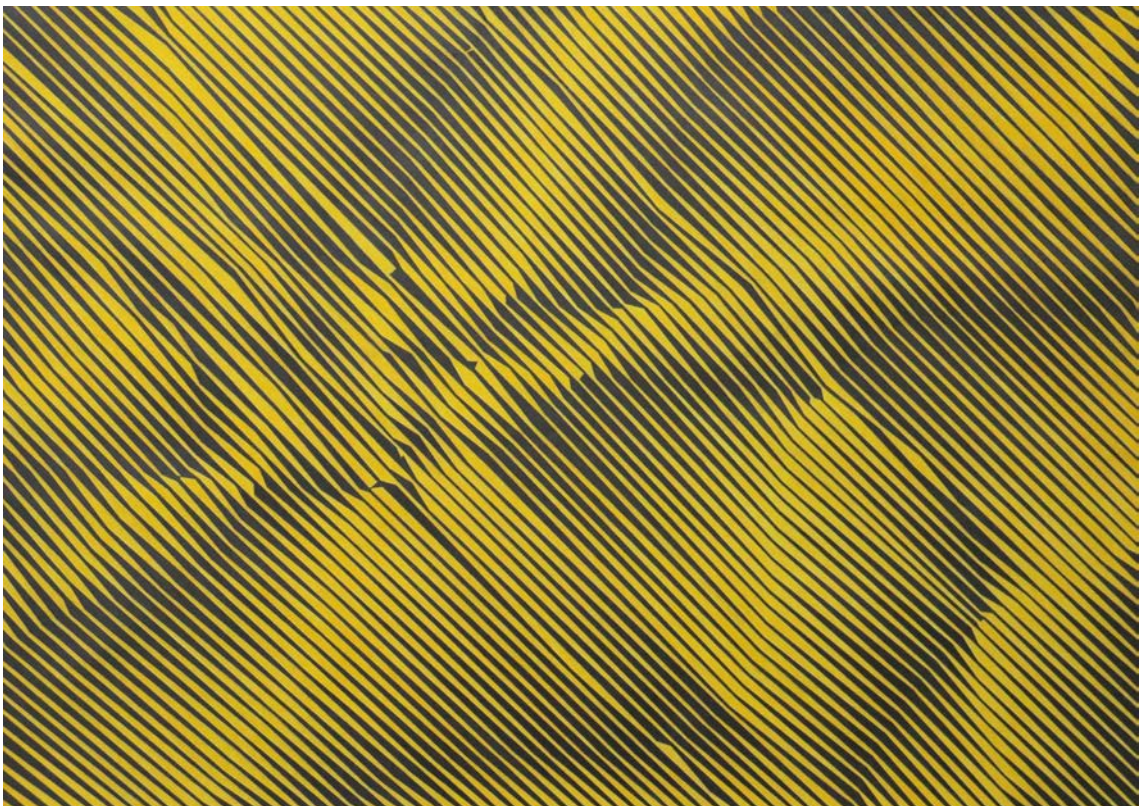
Carmen Perrin *Tracé CLAC*, 2019 - cordeau à tracer, bleu craie - 107 x 107 cm
Courtesy l'artiste / Galerie Catherine Putman



Carmen Perrin *Tracé tourné/frappé*, 2018 - crayon de couleur - 163 cm de diamètre
Courtesy l'artiste / Galerie Catherine Putman



Carmen Perrin *Tristes anthropiques*, 2019 - craie grasse sur carte du monde - 80 x 140 cm
Courtesy l'artiste / Galerie Catherine Putman



Carmen Perrin *Elles vont et viennent*, 2019 - crayon sur papier - 100 x 140 cm
Courtesy l'artiste / Galerie Catherine Putman

Expositions personnelles (sélection depuis 2000)

2017

BEM-TE-VÍ, une installation in-situ de Carmen Perrin à l'ancienne église de Leytron, Suisse

«Lignes de forces», Pavillon Sicili, Genève, Suisse

«A forces», Art Bärtschi & Cie, Genève, Suisse

2016

Galerie Bob Gysin, Art Paris Art Fair, Grand Palais, Paris

2015

«Irréversibles», Galerie Gisèle Linder, Bâle

«Plasticités», Galerie Bob Gysin, Zurich

«L'Humén», la Nef Le Noirmont, Jura suisse

«Entrer dehors sortir dedans», Maison de l'Amérique Latine, Paris commissaire Lorette Coen

«Masomenos», Galerie Catherine Putman, Paris

Publication du livre Carmen Perrin *Entrer dehors sortir dedans*, Editions Till Schaap

2013

Encore et encore, Musée d'art de Pully, Pully, Vaud, Suisse

Distrates, Keitelman Gallery, Bruxelles, Belgique

2012

«Œuvres récentes», Galerie Gisèle Linder, Bâle, Suisse

«Combinaisons», Galerie Guy Bärtschi, Genève, Suisse

2011

«Œuvres récentes», Galerie Bob Gysin, Zurich, Suisse

Acquisition et inauguration du dessin «Tracé tourné, continu», 2009, Musée Réattu, Arles, France

2010

«Œuvres récentes», Galerie Gisèle Linder, Bâle, Suisse

2009

«Tracé tourné», Galerie Putman, Paris, France

2008

«Motifs de porosité», Galerie Gisèle Linder, Bâle, Suisse

2007

«Eclipses», Galerie Bob Gysin, Zurich, Suisse

2006

«Œuvres récentes», Galerie Guy Bärtschi, avec Paul Raguenes, Genève, Suisse

«De toutes les couleurs», scénographie de l'exposition «Un siècle de dessins d'enfants dans les écoles genevoises», Musée d'ethnographie, Genève, Suisse

2004

«Perçu / perdu», Galerie Bob Gysin, Zurich, Suisse

«Œuvres récentes», Galerie Gisèle Linder, Bâle, Suisse

2003

Galeria AELE, Présence suisse à la Foire internationale d'art contemporain - ARCO, Madrid, Espagne

2002

Scénographie de l'exposition «Plantae Hasslerianae, les herbiers du Dr. Hassler au Paraguay», avec Lorenzo Ramella et Roland Sassi, Musée d'histoire des sciences, Genève, Suisse

«Ou / où Two journeys», Guernsey College of Further Education Art and Design, The Gallery, Guernsey, Grande-Bretagne

2000

«Œuvres récentes», Galerie Bob Gysin, Zurich, Suisse

Interventions sur des sites

2014

«Noir ductile», porte du hall historique de la gare de Cornavin, Genève, Suisse

2013

«Observer, réinventer le monde», en collaboration avec Karin Hermes (Compagnie Hermesdance), chorégraphe et spécialiste de la labanotation, salle d'accouchement de la maternité HUG, Genève, Suisse (publication)

2012

«Ils passent», conception et réalisation d'un jeu de sable et d'eau pour les tout petits, collaboration avec ADR architectes et Carlos Lopez architecte, plaine de Plainpalais, Genève, Suisse

2011

«Un moment suspendu», cimetière de Saint Georges, Genève, Suisse (publication)

Participation au projet et au tournage du film «Si près si loin» réalisé par Michel Favre, Bolivie

2010

«Les racines à l'envers», scénographie pour «Hic Salta!», collaboration avec la compagnie Hermesdance, Dampfzentrale, Berne, Suisse

«Un point relatif et mouvant», Espace Silence, collaboration avec Stücheli Architectes, Zurich, Evangelisch-reformierte Kirchgemeinde Männedorf, Zurich, Suisse

2009

«Ensemble», siège de la SUVA, Lucerne, Suisse

«Bleu Grenay», collaboration avec Georges Descombes architecte, aménagement de la place Daniel-Breton, Grenay, France

«Derrière un loup il y a un loup», collaboration avec Rudy Decelière et le groupe Mellow, quartier Wolfswinkel, Affoltern, Zurich, Suisse (publication)

«Le pays de la nature», pierre funéraire pour le comédien et metteur en scène Claude Stratz, cimetière des Rois, Genève, Suisse

2008

Projet pour une intervention dans l'espace public, collaboration avec Gilles Clément, Fundación Cesar Manrique, Lanzarote, Iles Canaries, Espagne

2007

«L'écran rouge», architectes Michel et Claire Corajoud, Georges Descombes et ADR architectes, Les Jardins d'Eole, Paris, France

2006

«Motifs de porosité», Marc Mimram architecte, Espace Sportif Pailleron, nouvelle piscine- patinoire, Paris, France

2005

«La découverte», collectif d'architectes, jetée des bains des Pâquis, Genève, Suisse

«Le mouvement du nuancier», Festival science et cité, Centre médical universitaire, Genève, Suisse

2002

«La vitesse des abeilles», bâtiment Midfielddock, aéroport de Kloten, Zurich, Suisse

2001

Sept interventions permanentes dans le bâtiment de la nouvelle Frauenklinik, Daniele Marques architecte, Lucerne, Suisse

2000

«Ondes», Banque nationale suisse, Zurich, Suisse

Expositions de groupe (sélection depuis 2000)

2018

«Cela va faire des Vagues» Carmen Perrin et Pierre-Alain Zuber, Ferme-asile, Sion, Suisse

2016

Drawing Now, Galerie Catherine Putman, Carreau du Temple, Paris

Kunstmuseum Luzern, Collections Luc Robert and Kunstmuseum Lucerne, (catalogue), Suisse

ArtGenève, Galerie Gisèle Linder, Galerie Guy Bärtschi, Suisse

2015

Galerie Guy Bärtschi, Genève, Suisse

2014

«Œuvres récentes», Galerie Guy Bärtschi, Genève, Suisse

Art|45|Basel, Galerie Gisèle Linder, Bâle, Suisse

«Collection à l'étude à Villeurbanne, Expériences de l'œuvre», Institut d'art contemporain, Villeurbanne, Rhône-Alpes, France

«PLATEFORME(S)», Centre d'art contemporain d'Yverdon-les-Bains, Vaud, Suisse

2013

«Vues d'elles», Villa Dutoit, Genève, Suisse

Art|44|Basel, Galerie Gisèle Linder, Bâle, Suisse «Sculptrices», Villa Datris, L'Isle-sur-la-Sorgue, France

«Was ist Grau genau», Aargauer Kunsthau, Aarau, Argovie, Suisse «Werke aus der Sammlung»,

Kunst(Zeug)Haus, Rapperswil, Saint-Gall, Suisse

2012

Art|43|Basel, Galerie Gisèle Linder, Bâle, Suisse Galerie Guy Bärtschi, Carouge, Genève, Suisse

«Art et Architecture», Visarte, Zurich, Suisse

«Holzwege mobiliare collection», Museo cantonale d'arte, Lugano, Tessin, Suisse

2011

«Art + Architecture», commissaires Doris Wälchli et Ueli Brauen architectes, Espace culturel, Assens, Vaud, Suisse

Art|42|Basel, Galerie Gisèle Linder, Bâle, Suisse

«DIX.DIX», Villa Bernasconi, Lancy, Genève, Suisse

«Magie des années 60», Galerie Gisèle Linder, Bâle, Suisse

2010

«Dialogue 10», sala exposiciones Puerto Autonomo, edificio del Reloj, Valencia, Espagne

ARCO, Galerie Catherine Putmann, Madrid, Espagne

«Accumulation. Topos de l'indicible», Espace topographie de l'art, Paris, France

Art|41|Basel, Galerie Gisèle Linder, Bâle, Suisse

«Dialogues», Fundación Frax, Alfás del Pi, Alicante, Espagne

Art Forum Berlin, Galerie Gisèle Linder, Bâle, Suisse

«Revue Trou XX», Villa Bernasconi, Lancy, Genève, Suisse

«Am Anfang ist Farbe», akku, Emmenbrücke, Lucerne, Suisse

«Artistes de la galerie», Galerie Guy Bärtschi, Carouge, Genève

2009

Art|40|Basel, Galerie Gisèle Linder, Bâle, Suisse

«Ma couleur préférée», Galerie Gisèle Linder, Bâle, Suisse

Art Forum Berlin, Galerie Gisèle Linder, Bâle, Suisse

«Des mondes voisins», Galerie Gisèle Linder, Bâle, Suisse

«Media in transition II», Hamish Morrison Galerie, Berlin, Allemagne

«L'art suisse», Musée des beaux-arts, Fribourg, Suisse

2008

Art|39|Basel, Galerie Gisèle Linder, Bâle, Suisse

«Summertime 08», Galerie Gisèle Linder, Bâle, Suisse

KIAF 08, Swiss sector, Séoul, Corée du sud

«Feminae», Galerie Guy Bärtschi, Carouge, Genève

«Grandes Paisajes de Europa», Fundación Cesar Manrique, Lanzarote, Iles Canaries, Espagne

GALERIE CATHERINE PUTMAN

2007

«Atypisch welsch», Galerie Gisèle Linder, Bâle, Suisse
Art 38|Basel, Galerie Gisèle Linder, Bâle, Suisse
Galerie Guy Bärtschi, Carouge, Genève, Suisse
«Les Rêves du château», Château de Nyon, Suisse
SH Contemporary 07, Shanghai, Galerie Gisèle Linder
Fei Contemporary Art Center, Shanghai, République démocratique de Chine
«Transversale», Centre artistique et culturel de la Ferme-Asile, Sion, Suisse

2006

Art|37|Basel, Galerie Gisèle Linder, Bâle, Suisse
«La visite», Fondation Zervos, Vézelay, France
«53 Lauréats de la Fondation Irène Reymond 1986-2005», Espace Arlaud, Lausanne, Suisse

2005

Art|36|Basel, Galerie Gisèle Linder, Bâle, Suisse

2004

«être, les droits de l'homme à travers l'art», commissaire Lars Müller, Palais des Nations, Genève, Suisse
Art|35|Basel, Galerie Gisèle Linder, Bâle, Suisse
«20 years», Galerie Gisèle Linder, Bâle, Suisse
«Von A bis Z: Editionen», Galerie Gisèle Linder, Bâle, Suisse

2003

«Môtiers 2003», Môtiers, Neuchâtel, Suisse
ARCO 2003, Madrid, Espagne
Art|34|Basel, Galerie Gisèle Linder, Bâle, Suisse
«Linien», Galerie Gisèle Linder, Bâle, Suisse
«Multiples», Galerie Gisèle Linder, Bâle, Suisse

2002

«Plus que six cartouches - Six plateformes comme une», avec Jean Stern et Pierre-Alain Zuber, Abbatale de Bellelay, Berne, Suisse
Musée cantonal des beaux-arts, avec Jean Stern et Pierre-Alain Zuber, Moutier, Berne, Suisse

2001

«Linie, Farbe, Fläche, Raum», Stiftung für Eisenplastik Dr. Hans König, Zollikon, Zurich, Suisse

2000

«Break the silence – Art for Humanity», Durban, Afrique du Sud
Centre Pasquart, Bienne, Berne, Suisse
«Lumière?», Galerie Andata-Ritorno, Genève, Suisse

Collections publiques

Neue Galerie am Universalsmuseum Joanneum, Graz, Autriche
Museo de Bellas Artes, La Paz, Bolivie
Fundación Joan Miró, Barcelone, Espagne
Fonds régional d'art contemporain FRAC Rhône-Alpes, Lyon, France
Musée Cantini, Marseille, France
Musée Réattu, Arles, France
Fonds national d'art contemporain FNAC, Paris, France
Collection de la Ville de Paris, Paris, France
Centre national d'art et de culture Georges Pompidou, Paris, France
Fonds régional d'art contemporain FRAC Picardie, France
Fonds départemental d'art contemporain du Val-de-Marne, France
Musée des beaux-arts et de la dentelle, Calais, France
Musée cantonal des beaux-arts, Lausanne, Suisse
Musée d'art de Pully, Pully, Vaud, Suisse
Aargauer Kunsthaus, Aarau, Argovie, Suisse
Collection du Département fédéral de l'intérieur, Berne, Suisse
SRG SSR idée suisse, Berne, Suisse
Mobiliar-Versicherung, Berne, Suisse
AMAM, Association Musée d'art moderne, Genève, Suisse
Fonds cantonal d'art contemporain de l'Etat de Genève, Suisse
Fonds municipal d'art contemporain de la Ville de Genève, Suisse
Musée d'art et d'histoire, Genève, Suisse
Seedamm Zentrum, Pfäffikon, Zurich, Suisse
Fédération des coopératives Migros, Zurich, Suisse
Hoffmann-La Roche, Bâle, Suisse
Fundación Centro Mozarteum Finalavao, Caracas, Vénézuela
Banque Julius Bär, Suisse
SSR idée Suisse, Genève, Suisse